

СОГЛАСОВАНО:

Временно исполняющая
полномочия
Главы
сельского поселения Хатаанга



УТВЕРЖДАЮ:

Директор
Общества с ограниченной
ответственностью
«Таймыр Альянс Трейдинг»



**Технологический процесс подвоза воды
ООО «ТАТ» в посёлке Катырык сельского поселения Хатаанга**

Пункт водозабора расположен в поселке Катырык Таймырского Долгано-Ненецкого района Красноярского края на реке Хета.

Пункт водозабора является объектом нецентрализованного водоснабжения.

Водопроводные сети отсутствуют. К водопроводным сооружениям пункта водоснабжения относится погружной насос для забора воды и емкости для транспортирования воды. Горячее водоснабжение отсутствует.

Забор воды осуществляется посредством погружного насоса SFBP1-G3000-01 производительностью 11,1 куб.м./час непосредственно в емкости для их последующего транспортирования до потребителей. Транспортирование осуществляется на транспортных средствах в прицепах, накрытых тентом. Вода из емкостей водоснабжающей организации переливается в емкости потребителей.

На пункте водозабора отсутствует система водоподготовки воды. В случае необходимости вместе с водой потребители снабжаются специальными препаратами для обеззараживания воды.

Эксплуатация пункта водозабора осуществляется круглый год.

Протяженность транспортного пути (маршрута) от пункта водозабора до объектов потребителей, расположенных в поселке, составляет 3,389 км. Средняя скорость движения транспортного средства составляет 3,5 км/ч.

Ежедневно по указанному маршруту осуществляется не более 2-х рейсов.

Емкости для транспортирования воды представляют собой герметичную тару (бочки) из специальной пищевой нержавеющей стали (ГОСТ 19904-90) объемом 4 куб.м..

Водопроводные сооружения (насос и емкости) периодически подлежат механической очистке и промыванию, а также дезинфекции согласно «Инструкции по контролю за обеззараживанием хозяйственно-питьевой воды и за дезинфекцией водопроводных сооружений хлором при централизованном и местном водоснабжении», утвержденной Главным санитарным врачом СССР 25.11.1967 N 723а-67.

Механическая очистка и промывание емкостей осуществляется 1 раз в неделю. Дезинфекцию планируется осуществлять согласно рекомендациям «Инструкции по контролю за дезинфекцией».

С целью контроля качества воды, подаваемой потребителям, предприятием разработана и согласована с Управлением Роспотребнадзора по Красноярскому краю «Программа производственного контроля за соблюдением санитарных правил и выполнения санитарно-противоэпидемических (профилактических) мероприятий на объектах водоснабжения». Согласно указанной программе предприятием ежемесячно осуществляется контроль качества воды.

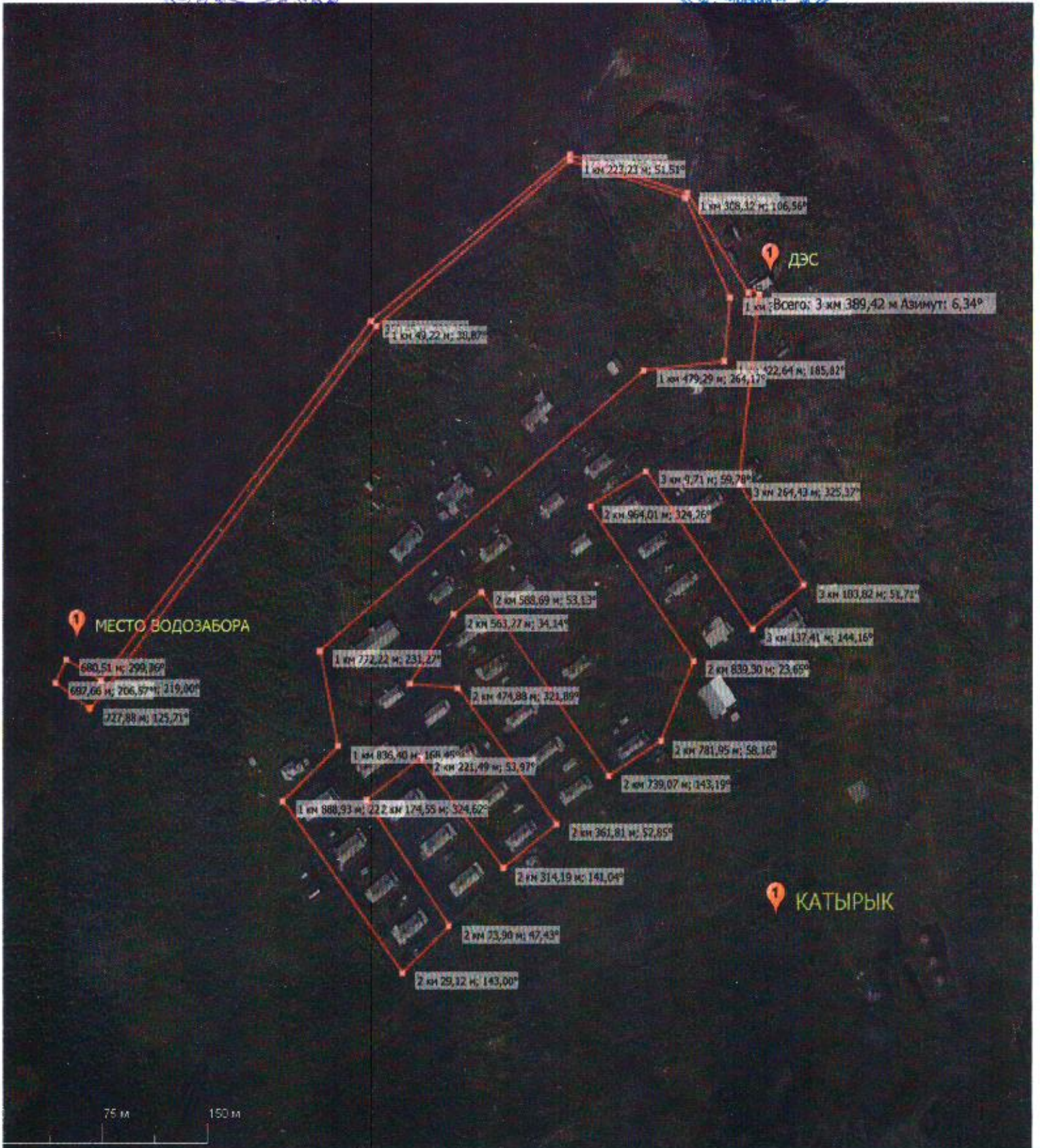
Приложение: Транспортная схема подвоза воды в п. Катырык сельского поселения Хатаанга на 1 л. в 1 экз.

СОГЛАСОВАНО:
Временно исполняющая
полномочия
Главы сельского поселения
Хатанга



**Транспортная схема
подвоза воды ООО «ТАТ»
в п. Катырык
сельского поселения
Хатанга**

УТВЕРЖДАЮ:
Директор
ООО «ТАТ»
Н.А. Шейкин
31 декабря 2019 г.



СОГЛАСОВАНО:

Временно исполняющая
полномочия
Главы
сельского поселения Хатанга


« 01 » 01 2020 г.

УТВЕРЖДАЮ:

Директор
Общества с ограниченной
ответственностью
«Таймыр Альянс Трейдинг»


« 01 » 01 2020 г.

**Технологический процесс подвоза воды
ООО «ТАТ» в посёлке Хета сельского поселения Хатанга**

Пункт водозабора расположен в поселке Хета Таймырского Долгано-Ненецкого района Красноярского края на реке Хета.

Пункт водозабора является объектом нецентрализованного водоснабжения.

Водопроводные сети отсутствуют. К водопроводным сооружениям пункта водоснабжения относится погружной насос для забора воды и емкости для транспортирования воды. Горячее водоснабжение отсутствует.

Забор воды осуществляется посредством погружного насоса SFBP1-G3000-01 производительностью 11,1 куб.м./час непосредственно в емкости для их последующего транспортирования до потребителей. Транспортирование осуществляется на транспортных средствах в прицепах, накрытых тентом. Вода из емкостей водоснабжающей организации переливается в емкости потребителей.

На пункте водозабора отсутствует система водоподготовки воды. В случае необходимости вместе с водой потребители снабжаются специальными препаратами для обеззараживания воды.

Эксплуатация пункта водозабора осуществляется круглый год.

Протяженность транспортного пути (маршрута) от пункта водозабора до объектов потребителей, расположенных в поселке, составляет 2,716 км. Средняя скорость движения транспортного средства составляет 3,5 км/ч.

Ежедневно по указанному маршруту осуществляется не более 2-х рейсов.

Емкости для транспортирования воды представляют собой герметичную тару (бочки) из специальной пищевой нержавеющей стали (ГОСТ 19904-90) объемом 4 куб.м.

Водопроводные сооружения (насос и емкости) периодически подлежат механической очистке и промыванию, а также дезинфекции согласно «Инструкции по контролю за обеззараживанием хозяйственно-питьевой воды и за дезинфекцией водопроводных сооружений хлором при централизованном и местном водоснабжении», утвержденной Главным санитарным врачом СССР 25.11.1967 N 723а-67.

Механическая очистка и промывание емкостей осуществляется 1 раз в неделю. Дезинфекцию планируется осуществлять согласно рекомендациям «Инструкции по контролю за дезинфекцией».

С целью контроля качества воды, подаваемой потребителям, предприятием разработана и согласована с Управлением Роспотребнадзора по Красноярскому краю «Программа производственного контроля за соблюдением санитарных правил и выполнения санитарно-противоэпидемических (профилактических) мероприятий на объектах водоснабжения». Согласно указанной программе предприятием ежемесячно осуществляется контроль качества воды.

Приложение: Транспортная схема подвоза воды в п. Хета сельского поселения Хатанга на 1 л. в 1 экз.

СОГЛАСОВАНО:
Временно исполняющая
полномочия
Главы сельского поселения
Хатанга



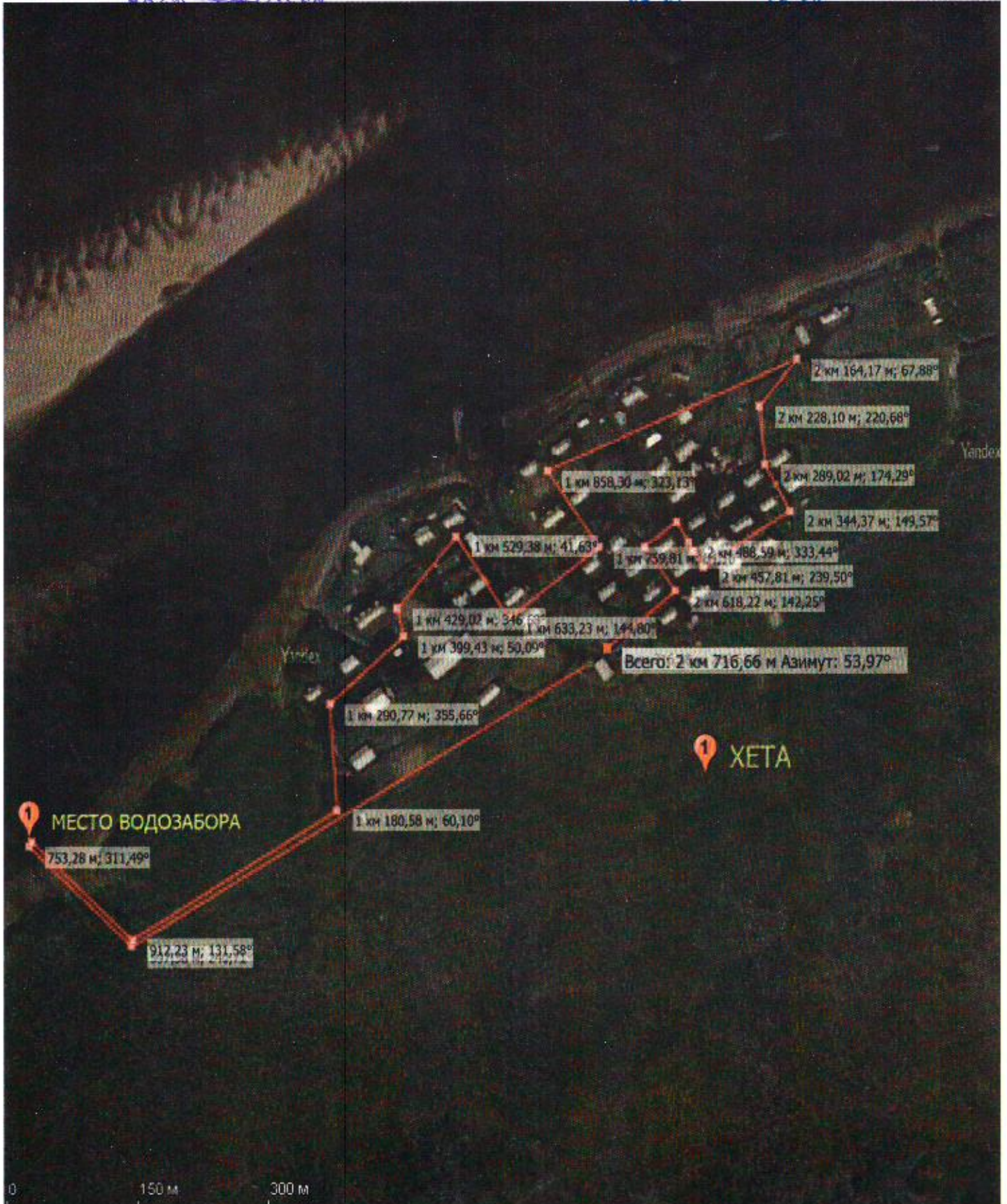
А.И. Бетту
20

**Транспортная схема
подвоза воды ООО «ТАТ»
в п. Хета
сельского поселения
Хатанга**

УТВЕРЖДАЮ:
Директор
ООО «ТАТ»
Н.А. Шейкин



31 декабря 2019 г.



СОГЛАСОВАНО:

Временно исполняющая
полномочия
Главы
сельского поселения Хатанга



УТВЕРЖДАЮ:

Директор
Общества с ограниченной
ответственностью
«Таймыр Альянс Трейдинг»



Технологический процесс подвоза воды ООО «ТАТ» в посёлке Новая сельского поселения Хатанга

Пункт водозабора расположен в поселке Новая Таймырского Долгано-Ненецкого района Красноярского края на реке Хета.

Пункт водозабора является объектом нецентрализованного водоснабжения.

Водопроводные сети отсутствуют. К водопроводным сооружениям пункта водоснабжения относится погружной насос для забора воды и емкости для транспортирования воды. Горячее водоснабжение отсутствует.

Забор воды осуществляется посредством погружного насоса SFBP1-G3000-01 производительностью 11,1 куб.м./час непосредственно в емкости для их последующего транспортирования до потребителей. Транспортирование осуществляется на транспортных средствах в прицепах, накрытых тентом. Вода из емкостей водоснабжающей организации переливается в емкости потребителей.

На пункте водозабора отсутствует система водоподготовки воды. В случае необходимости вместе с водой потребители снабжаются специальными препаратами для обеззараживания воды.

Эксплуатация пункта водозабора осуществляется круглый год.

Протяженность транспортного пути (маршрута) от пункта водозабора до объектов потребителей, расположенных в поселке, составляет 2,645 км. Средняя скорость движения транспортного средства составляет 3,5 км/ч.

Ежедневно по указанному маршруту осуществляется не более 2-х рейсов.

Емкости для транспортирования воды представляют собой герметичную тару (бочки) из специальной пищевой пержавающей стали (ГОСТ 19904-90) объемом 4 куб.м..

Водопроводные сооружения (насос и емкости) периодически подлежат механической очистке и промыванию, а также дезинфекции согласно «Инструкции по контролю за обеззараживанием хозяйственно-питьевой воды и за дезинфекцией водопроводных сооружений хлором при централизованном и местном водоснабжении», утвержденной Главным санитарным врачом СССР 25.11.1967 N 723а-67.

Механическая очистка и промывание емкостей осуществляется 1 раз в неделю. Дезинфекцию планируется осуществлять согласно рекомендациям «Инструкции по контролю за дезинфекцией».

С целью контроля качества воды, подаваемой потребителям, предприятием разработана и согласована с Управлением Роспотребнадзора по Красноярскому краю «Программа производственного контроля за соблюдением санитарных правил и выполнения санитарно-противоэпидемических (профилактических) мероприятий на объектах водоснабжения». Согласно указанной программе предприятием ежемесячно осуществляется контроль качества воды.

Приложение: Транспортная схема подвоза воды в п. Новая сельского поселения Хатанга на 1 л. в 1 экз.

СОГЛАСОВАНО:
Временно исполняющая
полномочия
Главы сельского поселения
Хатанга



**Транспортная схема
подвоза воды ООО «ТАТ»
в п. Новая
сельского поселения
Хатанга**

УТВЕРЖДАЮ:
Директор
ООО «ТАТ»
Н.А. Шейкин



31 декабря 2019 г.



СОГЛАСОВАНО:

Временно исполняющая
полномочия
Главы
сельского поселения Хатанга



И. Бетту
_____ 2020 г.

УТВЕРЖДАЮ:

Директор
Общества с ограниченной
ответственностью
«Таймыр Альянс Трейдинг»




И. А. Шейкин
« 01 » _____ 2020 г.

Технологический процесс подвоза воды ООО «ТАТ» в посёлке Кресты сельского поселения Хатанга

Пункт водозабора расположен в поселке Кресты Таймырского Долгано-Пенецкого района Красноярского края на реке Котуй.

Пункт водозабора является объектом нецентрализованного водоснабжения.

Водопроводные сети отсутствуют. К водопроводным сооружениям пункта водоснабжения относится погружной насос для забора воды и емкости для транспортирования воды. Горячее водоснабжение отсутствует.

Забор воды осуществляется посредством погружного насоса SFBP1-G3000-01 производительностью 11,1 куб.м./час непосредственно в емкости для их последующего транспортирования до потребителей. Транспортирование осуществляется на транспортных средствах в прицепах, накрытых тентом. Вода из емкостей водоснабжающей организации переливается в емкости потребителей.

На пункте водозабора отсутствует система водоподготовки воды. В случае необходимости вместе с водой потребители снабжаются специальными препаратами для обеззараживания воды.

Эксплуатация пункта водозабора осуществляется круглый год.

Протяженность транспортного пути (маршрута) от пункта водозабора до объектов потребителей, расположенных в поселке, составляет 2,569 км. Средняя скорость движения транспортного средства составляет 3,5 км/ч.

Ежедневно по указанному маршруту осуществляется не более 2-х рейсов.

Емкости для транспортирования воды представляют собой герметичную тару (бочки) из специальной пищевой нержавеющей стали (ГОСТ 19904-90) объемом 4 куб.м.

Водопроводные сооружения (насос и емкости) периодически подлежат механической очистке и промыванию, а также дезинфекции согласно «Инструкции по контролю за обеззараживанием хозяйственно-питьевой воды и за дезинфекцией водопроводных сооружений хлором при централизованном и местном водоснабжении», утвержденной Главным санитарным врачом СССР 25.11.1967 N 723а-67.

Механическая очистка и промывание емкостей осуществляется 1 раз в неделю. Дезинфекцию планируется осуществлять согласно рекомендациям «Инструкции по контролю за дезинфекцией».

С целью контроля качества воды, подаваемой потребителям, предприятием разработана и согласована с Управлением Роспотребнадзора по Красноярскому краю «Программа производственного контроля за соблюдением санитарных правил и выполнения санитарно-противоэпидемических (профилактических) мероприятий на объектах водоснабжения». Согласно указанной программе предприятием ежемесячно осуществляется контроль качества воды.

Приложение: Транспортная схема подвоза воды в п. Кресты сельского поселения Хатанга на 1 л. в 1 экз.

СОГЛАСОВАНО:
Временно исполняющая
полномочия
Главы сельского поселения
Хатанга

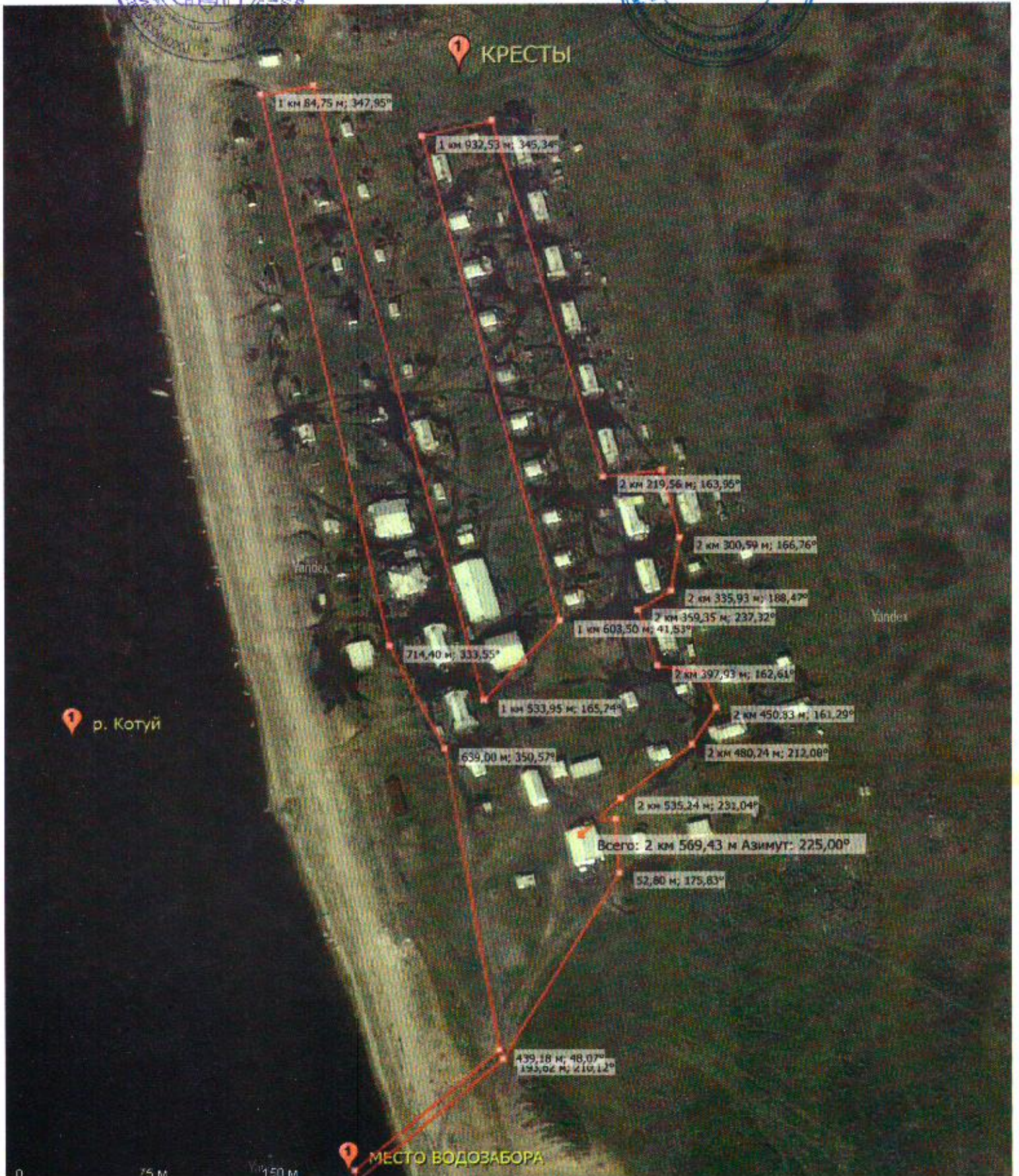


**Транспортная схема
подвоза воды ООО «ТАТ»
в п. Кресты
сельского поселения
Хатанга**

УТВЕРЖДАЮ:
Директор
ООО «ТАТ»
Н.А. Шейкин



11 декабря 2019 г.



СОГЛАСОВАНО:

Временно исполняющая
полномочия
Главы
сельского поселения Хатанга



А. И. Бетту
2020 г.

УТВЕРЖДАЮ:

Директор
Общества с ограниченной
ответственностью
«Таймыр Альянс Трейдинг»



Н. А. Шейкин
« 01 » 2020 г.

Технологический процесс подвоза воды ООО «ТАТ» в посёлке Жданиха сельского поселения Хатанга

Пункт водозабора расположен в поселке Жданиха Таймырского Долгано-Ненецкого района Красноярского края на реке Жданиха.

Пункт водозабора является объектом нецентрализованного водоснабжения.

Водопроводные сети отсутствуют. К водопроводным сооружениям пункта водоснабжения относится погружной насос для забора воды и емкости для транспортирования воды. Горячее водоснабжение отсутствует.

Забор воды осуществляется посредством погружного насоса SFBP1-G3000-01 производительностью 11,1 куб.м./час непосредственно в емкости для их последующего транспортирования до потребителей. Транспортирование осуществляется на транспортных средствах в прицепах, накрытых тентом. Вода из емкостей водоснабжающей организации переливается в емкости потребителей.

На пункте водозабора отсутствует система водоподготовки воды. В случае необходимости вместе с водой потребители снабжаются специальными препаратами для обеззараживания воды.

Эксплуатация пункта водозабора осуществляется круглый год.

Протяженность транспортного пути (маршрута) от пункта водозабора до объектов потребителей, расположенных в поселке, составляет 2,259 км. Средняя скорость движения транспортного средства составляет 3,5 км/ч.

Ежедневно по указанному маршруту осуществляется не более 2-х рейсов.

Емкости для транспортирования воды представляют собой герметичную тару (бочки) из специальной пищевой нержавеющей стали (ГОСТ 19904-90) объемом 4 куб.м.

Водопроводные сооружения (насос и емкости) периодически подлежат механической очистке и промыванию, а также дезинфекции согласно «Инструкции по контролю за обеззараживанием хозяйственно-питьевой воды и за дезинфекцией водопроводных сооружений хлором при централизованном и местном водоснабжении», утвержденной Главным санитарным врачом СССР 25.11.1967 N 723а-67.

Механическая очистка и промывание емкостей осуществляется 1 раз в неделю. Дезинфекцию планируется осуществлять согласно рекомендациям «Инструкции по контролю за дезинфекцией».

С целью контроля качества воды, подаваемой потребителям, предприятием разработана и согласована с Управлением Роспотребнадзора по Красноярскому краю «Программа производственного контроля за соблюдением санитарных правил и выполнения санитарно-противоэпидемических (профилактических) мероприятий на объектах водоснабжения». Согласно указанной программе предприятием ежемесячно осуществляется контроль качества воды.

Приложение: Транспортная схема подвоза воды в п. Жданиха сельского поселения Хатанга на 1 л. в 1 экз.

СОГЛАСОВАНО:
Временно исполняющая
полномочия
Главы сельского поселения
Хатанга



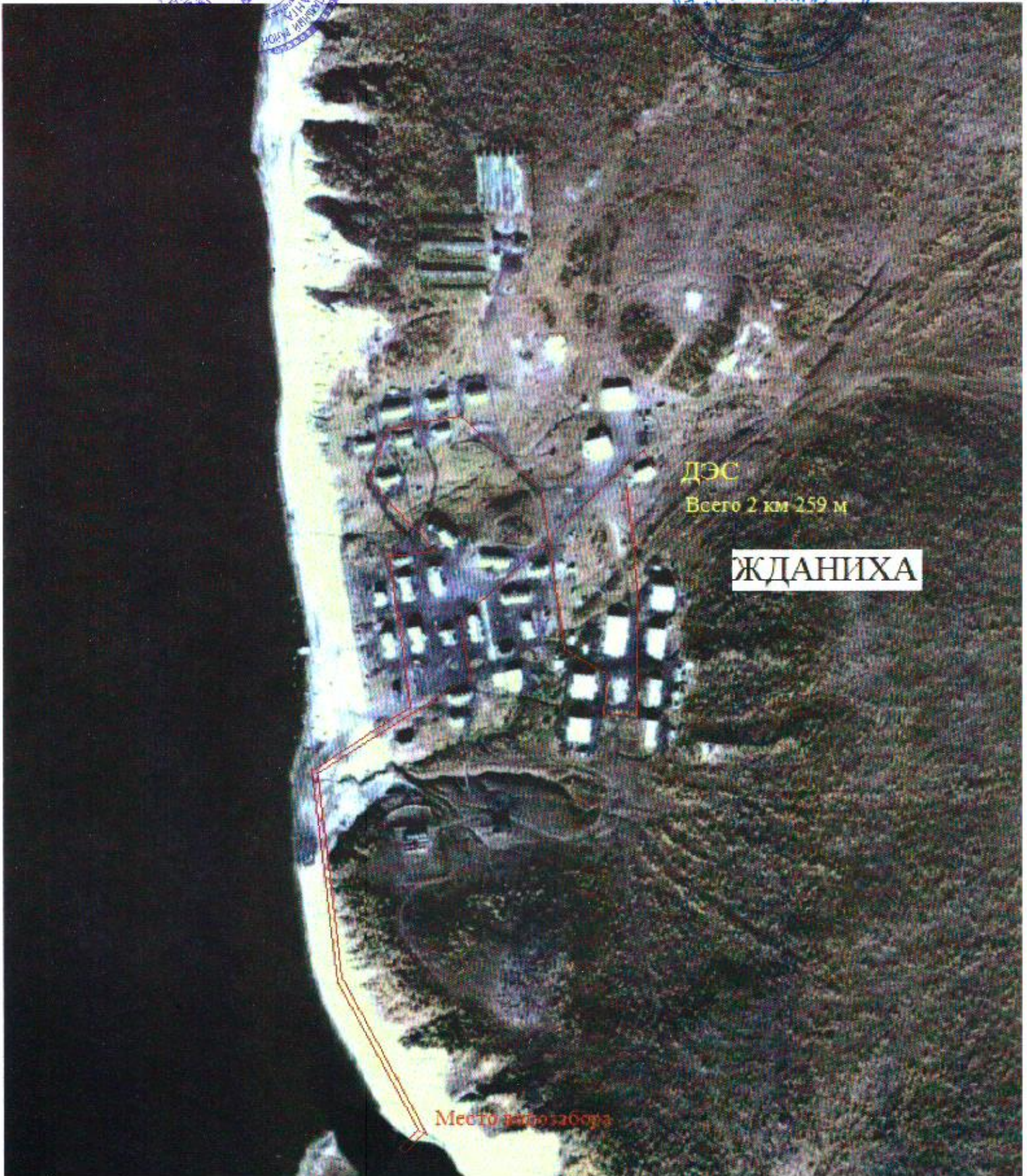
А.И. Бетту
20 г.

**Транспортная схема
подвоза воды ООО «ТАТ»
в п. Жданиха
сельского поселения
Хатанга**

УТВЕРЖДАЮ:
Директор
ООО «ТАТ»
Н.А. Шейкин



31 декабря 2019 г.



ДЭС
Всего 2 км 259 м

ЖДАНИХА

Место забора

СОГЛАСОВАНО:

Временно исполняющая
полномочия
Главы
сельского поселения Хатанга



А. И. Бегту
2020 г.

УТВЕРЖДАЮ:

Директор
Общества с ограниченной
ответственностью
«Таймыр Альянс Трейдинг»


Н. А. Шейкин
«01» 2020 г.

Технологический процесс подвоза воды ООО «ТАТ» в посёлке Попигай сельского поселения Хатанга

Пункт водозабора расположен в поселке Попигай Таймырского Долгано-Ненецкого района Красноярского края на реке Попигай.

Пункт водозабора является объектом децентрализованного водоснабжения.

Водопроводные сети отсутствуют. К водопроводным сооружениям пункта водоснабжения относится погружной насос для забора воды и емкости для транспортирования воды. Горячее водоснабжение отсутствует.

Забор воды осуществляется посредством погружного насоса SFBP1-G3000-01 производительностью 11,1 куб.м./час непосредственно в емкости для их последующего транспортирования до потребителей. Транспортирование осуществляется на транспортных средствах в прицепах, накрытых тентом. Вода из емкостей водоснабжающей организации переливается в емкости потребителей.

На пункте водозабора отсутствует система водоподготовки воды. В случае необходимости вместе с водой потребители снабжаются специальными препаратами для обеззараживания воды.

Эксплуатация пункта водозабора осуществляется круглый год.

Протяженность транспортного пути (маршрута) от пункта водозабора до объектов потребителей, расположенных в поселке, составляет 2,239 км. Средняя скорость движения транспортного средства составляет 3,5 км/ч.

Ежедневно по указанному маршруту осуществляется не более 2-х рейсов.

Емкости для транспортирования воды представляют собой герметичную тару (бочки) из специальной пищевой нержавеющей стали (ГОСТ 19904-90) объемом 4 куб.м.

Водопроводные сооружения (насос и емкости) периодически подлежат механической очистке и промыванию, а также дезинфекции согласно «Инструкции по контролю за обеззараживанием хозяйственно-питьевой воды и за дезинфекцией водопроводных сооружений хлором при централизованном и местном водоснабжении», утвержденной Главным санитарным врачом СССР 25.11.1967 N 723а-67.

Механическая очистка и промывание емкостей осуществляется 1 раз в неделю. Дезинфекцию планируется осуществлять согласно рекомендациям «Инструкции по контролю за дезинфекцией».

С целью контроля качества воды, подаваемой потребителям, предприятием разработана и согласована с Управлением Роспотребнадзора по Красноярскому краю «Программа производственного контроля за соблюдением санитарных правил и выполнения санитарно-противоэпидемических (профилактических) мероприятий на объектах водоснабжения». Согласно указанной программе предприятием ежемесячно осуществляется контроль качества воды.

Приложение: Транспортная схема подвоза воды в п. Попигай сельского поселения Хатанга на 1 л. в 1 экз.

СОГЛАСОВАНО:
Временно исполняющая
полномочия
Главы сельского поселения
Хатанга



**Транспортная схема
подвоза воды ООО «ТАТ»
в п. Попигай
сельского поселения
Хатанга**

УТВЕРЖДАЮ:
Директор
ООО «ТАТ»
Н.А. Шейкин



20 декабря 2019 г.



СОГЛАСОВАНО:

Временно исполняющая
полномочия
Главы
сельского поселения Хатанга



И. Бегту
« 01 » 2020 г.

УТВЕРЖДАЮ:

Директор
Общества с ограниченной
ответственностью
«Таймыр Альянс Трейдинг»



Н. А. Шейкин
« 01 » 2020 г.

Технологический процесс подвоза воды ООО «ТАТ» в посёлке Новорыбная сельского поселения Хатанга

В поселке Новорыбная Таймырского Долгано-Непецкого района Красноярского края организовано два пункта водозабора.

Пункт водозабора № 1 расположен на оз. Кунгсалах, пункт водозабора № 2 организован на реке Хатанга.

Пункт водозабора № 1 (на оз. Кунгсалах)

Пункт водозабора является объектом нецентрализованного водоснабжения.

Водопроводные сети отсутствуют. К водопроводным сооружениям пункта водоснабжения относится погружной насос для забора воды и емкости для транспортирования воды. Горячее водоснабжение отсутствует.

Забор воды осуществляется посредством погружного насоса SFBP1-G3000-01 производительностью 11,1 куб.м./час непосредственно в емкости для их последующего транспортирования до потребителей. Транспортирование осуществляется на транспортных средствах в прицепах, накрытых тентом. Вода из емкостей водоснабжающей организации переливается в емкости потребителей.

На пункте водозабора отсутствует система водоподготовки воды. В случае необходимости вместе с водой потребители снабжаются специальными препаратами для обеззараживания воды.

Эксплуатация пункта водозабора осуществляется с **01 января по 31 мая и с 1 октября по 31 декабря.**

Протяженность транспортного пути (маршрута) от пункта водозабора до объектов потребителей, расположенных в поселке, составляет 4,442 км. Средняя скорость движения транспортного средства составляет 3,5 км/ч.

Ежедневно по указанному маршруту осуществляется не более 2-х рейсов.

Емкости для транспортирования воды представляют собой герметичную тару (бочки) из специальной пищевой нержавеющей стали (ГОСТ 19904-90) объемом 4 куб.м.

Водопроводные сооружения (насос и емкости) периодически подлежат механической очистке и промыванию, а также дезинфекции согласно «Инструкции по контролю за обеззараживанием хозяйственно-питьевой воды и за дезинфекцией водопроводных сооружений хлором при централизованном и местном водоснабжении», утвержденной Главным санитарным врачом СССР 25.11.1967 N 723а-67.

Механическая очистка и промывание емкостей осуществляется 1 раз в неделю. Дезинфекцию планируется осуществлять согласно рекомендациям «Инструкции по контролю за дезинфекцией».

С целью контроля качества воды, подаваемой потребителям, предприятием разработана и согласована с Управлением Роспотребнадзора по Красноярскому краю «Программа производственного контроля за соблюдением санитарных правил и выполнения санитарно-противоэпидемических (профилактических) мероприятий на объектах водоснабжения». Согласно указанной программе предприятием ежемесячно осуществляется контроль качества воды.

Пункт водозабора № 2 (на р. Хатанга)

Пункт водозабора является объектом децентрализованного водоснабжения.

Водопроводные сети отсутствуют. К водопроводным сооружениям пункта водоснабжения относится погружной насос для забора воды и емкости для транспортирования воды. Горячее водоснабжение отсутствует.

Забор воды осуществляется посредством погружного насоса SFBP1-G3000-01 производительностью 11,1 куб.м./час непосредственно в емкости для их последующего транспортирования до потребителей. Транспортирование осуществляется на транспортных средствах в прицепах, накрытых тентом. Вода из емкостей водоснабжающей организации переливается в емкости потребителей.

На пункте водозабора отсутствует система водоподготовки воды. В случае необходимости вместе с водой потребители снабжаются специальными препаратами для обеззараживания воды.

Эксплуатация пункта водозабора осуществляется с **01 июня по 30 сентября**.

Протяженность транспортного пути (маршрута) от пункта водозабора до объектов потребителей, расположенных в поселке, составляет 3,744 км. Средняя скорость движения транспортного средства составляет 3,5 км/ч.

Ежедневно по указанному маршруту осуществляется не более 2-х рейсов.

Емкости для транспортирования воды представляют собой герметичную тару (бочки) из специальной пищевой нержавеющей стали (ГОСТ 19904-90) объемом 4 куб.м.

Водопроводные сооружения (насос и емкости) периодически подлежат механической очистке и промыванию, а также дезинфекции согласно «Инструкции по контролю за обеззараживанием хозяйственно-питьевой воды и за дезинфекцией водопроводных сооружений хлором при централизованном и местном водоснабжении», утвержденной Главным санитарным врачом СССР 25.11.1967 N 723а-67.

Механическая очистка и промывание емкостей осуществляется 1 раз в неделю. Дезинфекцию планируется осуществлять согласно рекомендациям «Инструкции по контролю за дезинфекцией».

С целью контроля качества воды, подаваемой потребителям, предприятием разработана и согласована с Управлением Роспотребнадзора по Красноярскому краю «Программа производственного контроля за соблюдением санитарных правил и выполнения санитарно-противоэпидемических (профилактических) мероприятий на объектах водоснабжения». Согласно указанной программе предприятием ежемесячно осуществляется контроль качества воды.

Приложение:

1. Транспортная схема подвоза воды с водозабора № 1 в п. Новорыбная сельского поселения Хатанга на 1 л. в 1 экз.
2. Транспортная схема подвоза воды с водозабора № 2 в п. Новорыбная сельского поселения Хатанга на 1 л. в 1 экз.

СОГЛАСОВАНО:
Временно исполняющая
полномочия
Главы сельского поселения
Хатанга



**Транспортная схема
подвоза воды в зимний
период ООО «ТАТ»
в п. Новорыбная
сельского поселения
Хатанга**

УТВЕРЖДАЮ:
Директор
ООО «ТАТ»
Н.А. Шейкин



31 декабря 2019 г.



СОГЛАСОВАНО:

Временно исполняющая
полномочия
Главы сельского поселения
Хатанга

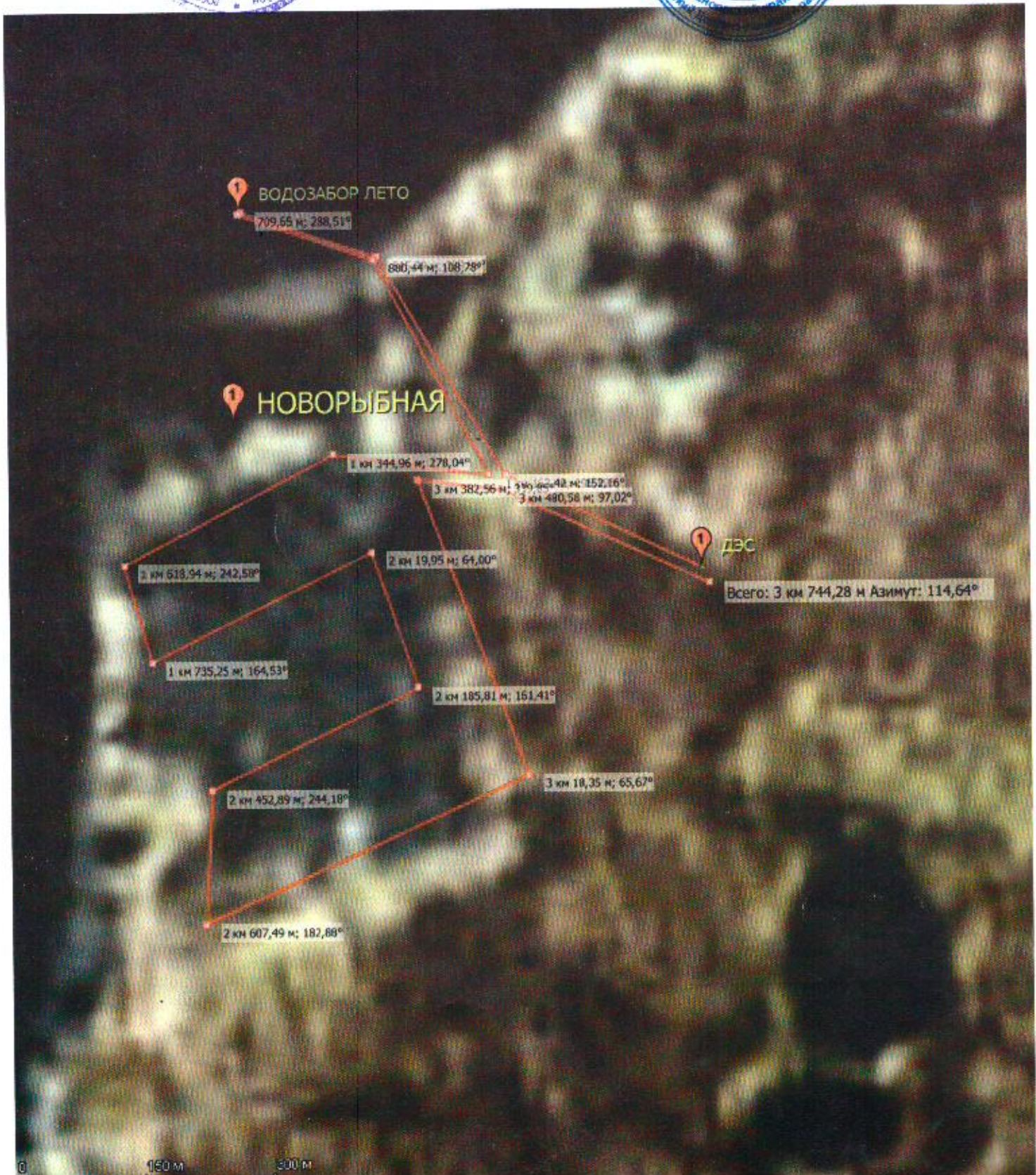


**Транспортная схема
подвоза воды в летний
период ООО «ТАТ»
в п. Новорыбная
сельского поселения
Хатанга**

УТВЕРЖДАЮ:

Директор
ООО «ТАТ»
Н.А. Шейкин

«___» декабря 2019 г.



СОГЛАСОВАНО:

Временно исполняющая
полномочия
Главы

Сельского поселения Хатанга

А. И. Бетту
_____ 2020 г.



УТВЕРЖДАЮ:

Директор
Общества с ограниченной
ответственностью
«Таймыр Альянс Трейдинг»

Н. А. Шейкин
_____ 2020 г.



Технологический процесс подвоза воды ООО «ТАТ» в посёлке Сындасско сельского поселения Хатанга

В поселке Сындасско Таймырского Долганско-Ненецкого района Красноярского края организовано два пункта водозабора.

Пункт водозабора № 1 расположен на оз. Ан-Куэль Хатанга, пункт водозабора № 2 организован на ручье «Безымянный».

Пункт водозабора № 1 (на оз. Ан-Куэль)

Пункт водозабора является объектом нецентрализованного водоснабжения.

Водопроводные сети отсутствуют. К водопроводным сооружениям пункта водоснабжения относится погружной насос для забора воды и емкости для транспортирования воды. Горячее водоснабжение отсутствует.

Забор воды осуществляется посредством погружного насоса SFBP1-G3000-01 производительностью 11,1 куб.м./час непосредственно в емкости для их последующего транспортирования до потребителей. Транспортирование осуществляется на транспортных средствах в прицепах, накрытых тентом. Вода из емкостей водоснабжающей организации переливается в емкости потребителей.

На пункте водозабора отсутствует система водоподготовки воды. В случае необходимости вместе с водой потребители снабжаются специальными препаратами для обеззараживания воды.

Эксплуатация пункта водозабора осуществляется с **01 января по 31 мая и с 1 ноября по 31 декабря**.

Протяженность транспортного пути (маршрута) от пункта водозабора до объектов потребителей, расположенных в поселке, составляет 18,220 км. Средняя скорость движения транспортного средства составляет 3,5 км/ч.

Ежедневно по указанному маршруту осуществляется не более 2-х рейсов.

Емкости для транспортирования воды представляют собой герметичную тару (бочки) из специальной пищевой нержавеющей стали (ГОСТ 19904-90) объемом 4 куб.м.

Водопроводные сооружения (насос и емкости) периодически подлежат механической очистке и промыванию, а также дезинфекции согласно «Инструкции по контролю за обеззараживанием хозяйственно-питьевой воды и за дезинфекцией водопроводных сооружений хлором при централизованном и местном водоснабжении», утвержденной Главным санитарным врачом СССР 25.11.1967 N 723а-67.

Механическая очистка и промывание емкостей осуществляется 1 раз в неделю. Дезинфекцию планируется осуществлять согласно рекомендациям «Инструкции по контролю за дезинфекцией».

С целью контроля качества воды, подаваемой потребителям, предприятием разработана и согласована с Управлением Роспотребнадзора по Красноярскому краю «Программа производственного контроля за соблюдением санитарных правил и выполнения санитарно-противоэпидемических (профилактических) мероприятий на объектах

водоснабжения». Согласно указанной программе предприятием ежемесячно осуществляется контроль качества воды.

Пункт водозабора № 2 (на ру. «Безымянный»)

Пункт водозабора является объектом нецентрализованного водоснабжения.

Водопроводные сети отсутствуют. К водопроводным сооружениям пункта водоснабжения относится погружной насос для забора воды и емкости для транспортирования воды. Горячее водоснабжение отсутствует.

Забор воды осуществляется посредством погружного насоса SFBP1-G3000-01 производительностью 11,1 куб.м./час непосредственно в емкости для их последующего транспортирования до потребителей. Транспортирование осуществляется на транспортных средствах в прицепах, накрытых тентом. Вода из емкостей водоснабжающей организации переливается в емкости потребителей.

На пункте водозабора отсутствует система водоподготовки воды. В случае необходимости вместе с водой потребители снабжаются специальными препаратами для обеззараживания воды.

Эксплуатация пункта водозабора осуществляется с **01 июня по 31 октября**.

Протяженность транспортного пути (маршрута) от пункта водозабора до объектов потребителей, расположенных в поселке, составляет 4,490 км. Средняя скорость движения транспортного средства составляет 3,5 км/ч.

Ежедневно по указанному маршруту осуществляется не более 2-х рейсов.

Емкости для транспортирования воды представляют собой герметичную тару (бочки) из специальной пищевой нержавеющей стали (ГОСТ 19904-90) объемом 4 куб.м.

Водопроводные сооружения (насос и емкости) периодически подлежат механической очистке и промыванию, а также дезинфекции согласно «Инструкции по контролю за обеззараживанием хозяйственно-питьевой воды и за дезинфекцией водопроводных сооружений хлором при централизованном и местном водоснабжении», утвержденной Главным санитарным врачом СССР 25.11.1967 N 723а-67.

Механическая очистка и промывание емкостей осуществляется 1 раз в неделю. Дезинфекцию планируется осуществлять согласно рекомендациям «Инструкции по контролю за дезинфекцией».

С целью контроля качества воды, подаваемой потребителям, предприятием разработана и согласована с Управлением Роспотребнадзора по Красноярскому краю «Программа производственного контроля за соблюдением санитарных правил и выполнения санитарно-противоэпидемических (профилактических) мероприятий на объектах водоснабжения». Согласно указанной программе предприятием ежемесячно осуществляется контроль качества воды.

Приложение:

1. Транспортная схема подвоза воды с водозабора № 1 в п. Сындасско сельского поселения Хатанга на 1 л. в 1 экз.
2. Транспортная схема подвоза воды с водозабора № 2 в п. Сындасско сельского поселения Хатанга на 1 л. в 1 экз.

СОГЛАСОВАНО:

Временно исполняющая
полномочия
Главы сельского поселения
Хатанга



**Транспортная схема
подвоза воды в летний
период ООО «ТАТ»
в п. Сындасско
сельского поселения
Хатанга**

УТВЕРЖДАЮ:

Директор
ООО «ТАТ»
Н.А. Шейкин



31 декабря 2019 г.



СОГЛАСОВАНО:

Временно исполняющая
полномочия
Главы сельского поселения
Хатанга



**Транспортная схема
подвоза воды в зимний
период ООО «ТАТ»
в п. Сындасско
сельского поселения
Хатанга**

УТВЕРЖДАЮ:

Директор
ООО «ТАТ»
Н.А. Шейкин



11 декабря 2019 г.

